

Le Québec et les véhicules électriques

Présenté par l'AVEQ

2020

54 353
véhicules à émission zéro (VZE)
neufs ont été immatriculés au
Canada en 2020

26 102
de tous les VZE neufs
immatriculés au Canada en
2020 se situent au Québec

186 840
VZE sur les routes
au Canada

82 500
VZE sur les routes
au Québec



2021 et dans le futur

18 356
VZE neufs ont été
immatriculés au
Québec en 2021

+12 284
VZE au Québec sur 3 mois ;
moyenne de 4095 VÉ
supplémentaires par mois ;
environ 135 par jour

62.5%
des nouveaux véhicules
électriques achetés à Laval
sont 100% électriques

62.1%
des nouveaux véhicules
électriques achetés à Montréal
sont 100% électriques

335 861
VZE sur les routes au Canada

110 774
VZE sur les routes au Québec

600 000
VZE sur les routes du Québec
en date du 31 décembre 2026!

Aperçu du guide

L'objectif de ce guide est de présenter le processus de mise en place d'une stratégie de recharge dans un immeuble multilogement afin que celui-ci soit prêt à l'accueil des véhicules électriques.

Vue d'ensemble du processus

- Identifier les **motivations** à rendre l'immeuble prêt à la recharge des véhicules électriques ;
- Comprendre de quelle façon la **localisation des compteurs d'électricité** affecte l'alimentation électrique des espaces de stationnement de l'immeuble ;
- Identifier l'**approche d'installation** appropriée en fonction de l'intérêt des copropriétaires de l'immeuble ;
- Mettre sur pied une **stratégie de recharge** et une **politique** qui reflète la situation de votre immeuble ainsi que l'approche qui sera adoptée ;
- Commencer la **planification de l'installation**.

Le processus présenté dans ces pages peut différer de l'approche que vous adopterez. Nous avons voulu illustrer, en nous appuyant sur de la recherche et en nous informant auprès de consultants et de professionnels du véhicule électrique à travers le Canada, ce qui peut se produire lors de votre mise en place d'une stratégie de recharge et de l'installation de bornes de recharge.

Légende

VE = véhicule électrique

Parties prenantes d'un tel projet



Membre du syndicat de copropriété



Copropriétaires



Professionnels du milieu des VE



Entrepreneur en électricité

Table des matières

Introduction

- 5 Questions fréquentes
- 6 Évaluation de la situation
- 7 S'orienter en fonction de la situation

Évaluation à l'interne des besoins de votre immeuble

- 9 Préparation de votre cartable
- 10 Évaluation du site
 - Salle électrique
 - Stationnement intérieur
 - Stationnement extérieur
- 13 Situations que vous pourriez rencontrer
- 14 Établissement d'un rapport avec les copropriétaires
- 15 Recueil d'information

Évaluation à l'externe des besoins de votre immeuble

- 18 Services techniques
- 20 Services de soutien
- 22 Préparation de votre cartable

Mise en commun des éléments

- 24 Recueil d'information
- 26 Établissement d'un rapport avec les copropriétaires
 - Rencontre en personne
 - Assemblée générale extraordinaire
- 28 Ressources

Murbly offre des ressources informatives et des outils pour la recharge des véhicules électriques en appartement, condo et tous autres types d'immeubles multilogements. Elle est la société sœur de Recharge Véhicule Électrique, **RVE**, développant des solutions de recharge pour véhicules électriques. Leur complémentarité les place dans une position unique les permettant de faire profiter de leur expertise à ceux qui les consultent. Le *Guide explicatif pour l'implantation d'une stratégie de recharge en multilogement*, grâce à l'appui de Ressources Naturelles Canada,

visé à vous introduire au processus de planification d'une stratégie de recharge et à vous fournir des ressources propres au contexte de votre région. En outre, puisque qu'il n'existe présentement pas de processus standard pour répondre aux demandes d'installation de bornes de recharge pour VE, ce guide tente de démystifier la façon d'aborder les besoins des copropriétaires et ceux de l'immeuble.



Devrions-nous mettre sur pied un comité pour prendre en charge l'installation de bornes de recharge pour VE ? Nous ne devons pas être les seuls qui souhaitent recharger leur véhicule à domicile, non ?



J'aimerais me procurer un véhicule électrique, mais nous n'avons pas de bornes de recharge dans notre immeuble... Savez-vous ce que je pourrais faire ?



J'ai entendu dire que quelques copropriétés dans les environs sont en train de réaliser une stratégie de recharge pour véhicules électriques. **Je me demande si la valeur de notre propriété va baisser** si nous ne nous mettons pas nous aussi à réfléchir à cette question.

Je considère acheter une unité dans votre immeuble et je possède un véhicule électrique. **Y a-t-il des bornes de recharge ou une politique de recharge en place ?**



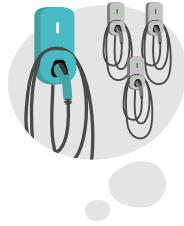
Les questions que tout le monde se pose





Qu'est-ce qui vous motive à élaborer une stratégie de recharge pour VE ?

- Est-ce compris dans le budget ?
- Planifiez-vous l'inclure dans le budget ?
- Recevez-vous des demandes des copropriétaires ?
- Y a-t-il d'autres immeubles dans les environs qui mettent en place une stratégie ?
- Votre région a-t-elle un incitatif financier ou une subvention en place dont vous pourriez bénéficier ?
- L'immeuble va-t-il éventuellement avoir besoin d'une mise à jour électrique ?



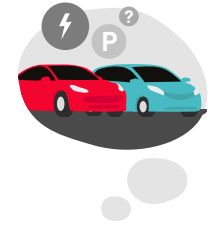
Quel genre d'approche pensez-vous adopter ?

- Considériez-vous faire les installations de façon individuelle (une à une) ?
- Considériez-vous faire un groupe de 3+ installations à la fois ?
- Considériez-vous faire installer certaines composantes au même moment pour toutes les unités ?



Que pensent les copropriétaires de l'immeuble ?

- Les copropriétaires possèdent-ils déjà des véhicules électriques ?
- Les copropriétaires planifient-ils se procurer un VE lors de leur prochain achat de véhicule, et si oui, dans combien d'années ?
- D'autres copropriétaires veulent-ils la possibilité d'avoir une borne de recharge dans leur espace de stationnement ?



Quel est le contexte technique et électrique de l'immeuble ?

- Où sont situés les compteurs d'électricité ?
- Les aires de stationnement sont-elles intérieures, extérieures, ou les deux ?
- Comment l'aire de stationnement est-elle configurée ?

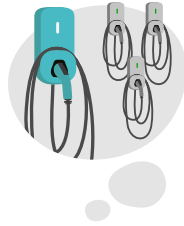
Évaluation de la situation





Motivation

- Communiquez avec d'autres gestionnaires et syndicats de copropriété pour constater où ils en sont dans leur planification du processus.
- Contactez une association de VE locale.



Approche

[Cette vidéo](#) explique les différents types d'approches.

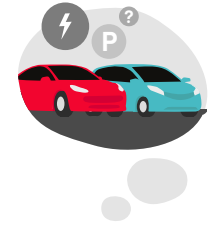
Il serait utile de :

- Découvrir combien de copropriétaires s'intéressent à l'idée de rendre l'immeuble prêt pour les véhicules électriques ;
- Récouter de l'information auprès des personnes intéressées afin d'obtenir un engagement de leur part ;
- Déterminer si le nombre de personnes intéressées vous permet de prévoir un budget pour la stratégie de recharge et en fonction de quel calendrier ;
- Identifier les contraintes électriques et techniques que pose l'immeuble ;
- Rassembler l'information collectée dans un seul endroit. Nous vous recommandons d'[imprimer ce guide](#), de l'insérer dans un cartable et de suivre les listes de vérification que nous fournissons.



Participation du copropriétaire

- Vous pouvez [cliquer sur ce lien pour accéder à un exemple de sondage](#) à envoyer par courriel aux copropriétaires de l'immeuble ou encore à imprimer et distribuer à ces derniers.
- Frapper aux portes des copropriétaires qui répondent au sondage est une bonne opportunité de rallier les habitants de l'immeuble vers l'adoption d'une solution.
- Encouragez tout groupe de copropriétaires qui s'implique dans le processus à former un comité ou un conseil.



Contraintes techniques et électriques

- Afin de faire une évaluation du site, faites un tour de l'immeuble. Procurez-vous les clés de la ou des salles électriques et visitez-les afin de comprendre où se situent les compteurs d'électricité. Si possible, procurez-vous une copie des plans de l'immeuble.
- Vous pouvez [cliquer sur ce lien pour remplir un questionnaire](#) qui déterminera l'accessibilité des compteurs électriques et qui vous aidera à identifier la source d'alimentation des bornes de recharge.

S'orienter en fonction de la situation

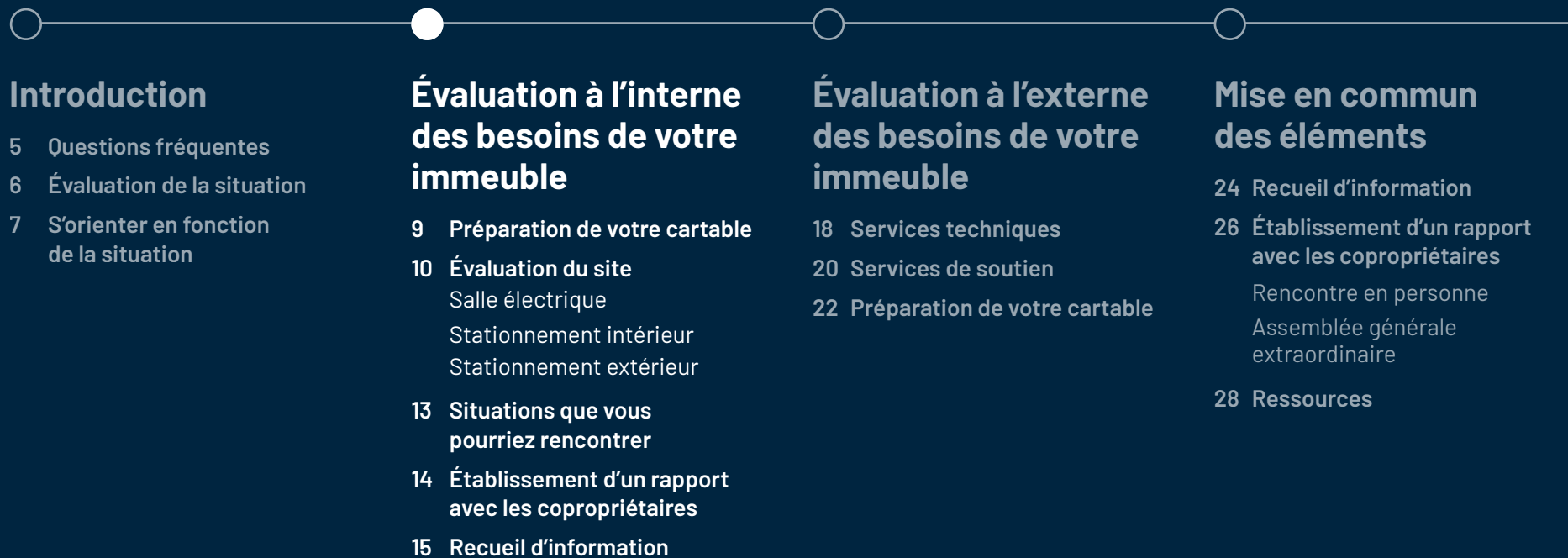


Évaluation à l'interne des besoins de votre immeuble

Il est maintenant temps de passer à l'action.

À ce stade, peut-être avez-vous examiné votre situation, évalué vos options et vous êtes vous familiarisés avec les différentes approches possibles.

Avant de consulter un professionnel des VE, tel qu'un entrepreneur ou un consultant en électricité, il est possible de faire plusieurs des évaluations des besoins de l'immeuble par vous-mêmes. Ces évaluations auront lieu à l'intérieur de l'immeuble, dans la/les salle(s) électrique(s) et dans l'/les aire(s) de stationnement. Nous suggérons de conserver l'information amassée dans un cartable. De plus, nous fournissons des outils à utiliser tout au long du processus ainsi que des suggestions sur la façon de faciliter la collaboration et l'entente entre les copropriétaires sur les détails du projet.



Stratégie de recharge 1

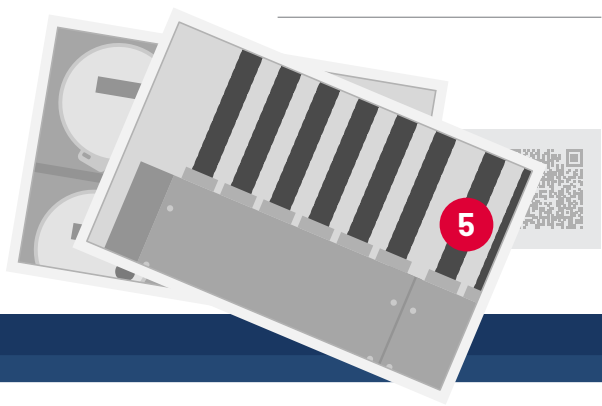
Nom du syndicat de copropriété

Adresse

Membres du syndicat de copropriété :

Responsable du projet :

Coordonnées du responsable :



Préparation de votre cartable

- 1 Imprimez votre guide de préparation d'une stratégie de recharge et insérez-le dans votre cartable. [Consultez ce lien pour accéder à la version imprimable du guide.](#)
- 2 Si vous souhaitez obtenir de l'information supplémentaire sur des éléments spécifiques de la recharge des VE, consultez ce lien pour en apprendre plus sur :
[Les véhicules électriques](#)
[L'équipement et les niveaux de recharge](#)
[Les contrôleurs de charge](#)
Avoir ces références en main peut s'avérer utile lorsque vous discutez avec un copropriétaire ayant des questions spécifiques en tête.
- 3 Prêts à sonder les copropriétaires de l'immeuble ? [Consultez ce lien pour afficher un modèle de sondage](#) et imprimez-le, ou encore, rédigez votre propre sondage en vous servant de nos suggestions. Une fois les résultats obtenus, compilez-les et ajoutez-les à votre cartable.
- 4 Il se peut que vous ayez à demander les plans de l'immeuble et/ou de l'aire de stationnement. Une fois cette documentation reçue, faites-en une copie que vous insérerez dans votre cartable.
- 5 N'oubliez pas d'y ajouter toutes les photos que vous avez prises et tous les croquis et plans que vous avez réalisés.

Il n'est pas nécessaire que votre « cartable » soit un cartable. Transmettez l'information amassée par le biais d'un site web ou d'un stockage infonuagique (Cloud) pour économiser du papier et de l'encre !

Évaluation du site

Salle électrique

Laissez-moi vous conseiller sur ce qu'il faut examiner. Connaître ces informations aidera un entrepreneur en électricité comme moi à vous faire des suggestions et une estimation par téléphone. Vous aurez besoin de ces données clés pour déterminer quand et de quelle façon procéder à l'installation.

Localisez la salle électrique dans laquelle sont situés les compteurs d'électricité. Prenez en note combien de salles électriques se trouvent dans l'immeuble, à quel étage elles sont situées et la distance qui sépare les compteurs des espaces de stationnement.

Identifiez les caractéristiques clés de chaque salle électrique en répondant aux points suivants. Il serait également utile de faire un croquis de ce que vous voyez.

- Y a-t-il de l'espace libre au mur et au plafond **1** à l'intérieur de la salle électrique ? Faites une estimation en pieds des dimensions de cet espace.
- Prenez des photos des compteurs d'électricité, des murs environnants et du plafond.
- Y a-t-il de l'espace libre au sol **2** ? Faites une estimation en pieds des dimensions de cet espace et prenez-le en photo.
- Les fils électriques qui sortent des compteurs sont-ils visibles ? Ou sont-ils dans un conduit électrique ? Prenez des photos de tous les fils qui sortent des compteurs d'électricité. **3**
- Y a-t-il de l'espace libre sur le mur et sur le plafond à l'extérieur de la salle électrique ? Faites une estimation en pieds des dimensions de cet espace.

Si vous désirez voir à quoi ressemble une salle électrique d'un immeuble résidentiel à logements multiples, consultez ce lien.

Évaluation du site

Aire de stationnement intérieure

Vous aurez également besoin des données clés suivantes pour déterminer quand et de quelle façon procéder à l'installation.

Répondez aux points suivants afin de déterminer quelle est la configuration de l'aire de stationnement. Il serait également utile de faire un croquis de ce que vous voyez.

- Combien d'espaces de stationnement y a-t-il ?
- Quelles sont les dimensions de l'aire de stationnement ?
- L'aire de stationnement est-elle intérieure, extérieure, ou les deux ?

Si vous avez une aire de stationnement intérieure, il vous serait également utile de connaître la réponse aux points suivants :

- Où est située la salle électrique **1** par rapport aux espaces de stationnement ? Est-elle proche ou loin ?
- L'aire de stationnement a-t-elle plusieurs étages **2** ?
- Quelle est la hauteur du plafond de l'aire de stationnement ?

Consultez [ce lien](#) pour afficher une configuration courante de stationnement intérieur ainsi que les solutions qui ont été adoptées en fonction de ce dernier.

Évaluation du site

Aire de stationnement extérieure

Vous aurez également besoin des données clés suivantes pour déterminer quand et de quelle façon procéder à l'installation.

Répondez aux points suivants afin de déterminer quelle est la configuration de l'aire de stationnement. Il serait également utile de faire un croquis de ce que vous voyez.

- Combien d'espaces de stationnement y a-t-il ?
- Quelles sont les dimensions de l'aire de stationnement ?
- L'aire de stationnement est-elle intérieure, extérieure, ou les deux ?

Si vous avez une aire de stationnement extérieure, il vous serait également utile de connaître la réponse aux points suivants :

- Où est située la salle électrique **1** par rapport aux espaces de stationnement ? À quelle distance se trouve-t-elle de l'espace de stationnement le plus éloigné ?
- Y a-t-il une zone asphaltée ou pavée (par exemple une route ou une ruelle) entre les compteurs d'électricité et les espaces de stationnement ? **2**
- Y a-t-il une surface permanente à la tête des espaces de stationnement sur laquelle une borne de recharge pourrait être installée (par exemple un mur) ? **3**

Situations que vous pourriez rencontrer



Cochez toutes les situations qui peuvent s'appliquer à vous.

<input type="checkbox"/>	Si les compteurs d'électricité sont accessibles à partir des espaces de stationnement,	Alors des contrôleurs de charge pourraient être installés.
<input type="checkbox"/>	Si les compteurs d'électricité ne sont pas accessibles à partir des espaces de stationnement, s'il y a un seul compteur pour alimenter tout le bâtiment ou s'il y a des sous-compteurs pour chaque unité,	Alors une étude de capacité énergétique doit être effectuée par un ingénieur en électricité certifié.
<input type="checkbox"/>	Si l'espace au mur et au plafond de votre salle électrique est limité,	Alors un nouveau mur pourrait devoir être construit ou un mur adjacent (par exemple à l'extérieur de la salle électrique) pourrait devoir être choisi pour y faire l'installation des composantes électriques.
<input type="checkbox"/>	Si des fils électriques se prolongent hors de la colonne de compteurs jusque dans un tuyau ou si les fils qui sortent sont trop courts,	Alors le câblage devra être réarrangé par un entrepreneur en électricité.
<input type="checkbox"/>	Si vous avez une aire de stationnement intérieure à plusieurs niveaux,	Alors faites réaliser un balayage de la dalle de béton puis un percement de la dalle pour pouvoir y passer le câblage.
<input type="checkbox"/>	Si vous souhaitez éviter un salmigondis de fils électriques,	Alors engagez un entrepreneur en électricité pour faire installer les chemins de câbles.
<input type="checkbox"/>	S' il y a un espace asphalté ou pavé entre la salle électrique et les espaces de stationnement,	Alors une excavation de l'aire de stationnement sera nécessaire.
<input type="checkbox"/>	S' il n'y a pas de surface sur laquelle poser une borne de recharge,	Alors vous aurez besoin d'installer un piédestal (pied de montage).
<input type="checkbox"/>	Si l'alimentation en électricité provient d'un contrôleur de charge,	Alors n'importe quel modèle de borne de recharge peut être alimenté.
<input type="checkbox"/>	Si l'alimentation en électricité provient de toute autre infrastructure électrique commune ajoutée,	Alors des bornes de recharge avec des fonctionnalités supplémentaires (carte d'accès, facturation, partage de puissance) et une connexion Internet/Wi-Fi peuvent être nécessaires.
<input type="checkbox"/>	Si l'alimentation en électricité provient d'un contrôleur de charge,	Alors elle sera facturée automatiquement sur le compte de service d'électricité de l'unité correspondante.
<input type="checkbox"/>	Si l'alimentation en électricité provient de toute autre infrastructure électrique commune ajoutée,	Alors une solution pour la facturation, parfois prise en charge par un fournisseur de services, devra être mise en œuvre.

Bien que nous ayons l'intention de transmettre du matériel informatif juste et précis, tout travail effectué dans le cadre de ce projet doit être autorisé et doit être conforme aux codes et à la réglementation en vigueur dans votre région. Ce guide ne doit pas supplanter l'avis professionnel d'un entrepreneur, d'un ingénieur ou d'un consultant en électricité.



Établissement d'un rapport avec les copropriétaires

Entrer en contact avec les copropriétaires de l'immeuble par courriel, encourager les discussions entre voisins en personne ou nommer un comité sont des façons de donner lieu à des discussions sur le potentiel d'accueil des VE de l'immeuble.

Pour ce faire, nous vous conseillons de débiter avec un sondage. Ce dernier vous donnera une bonne idée d'où en est l'immeuble et de qui est prêt à s'impliquer dans le processus d'élaboration d'une stratégie de recharge. Les données clés dans l'encadré de droite vont vous aider à identifier quand et de quelle façon procéder à l'installation.

Questions de base à poser:

1

- Possédez-vous une voiture électrique?
- Si non, planifiez-vous vous en procurer une lors de votre prochain achat de véhicule?
- Aimerez-vous avoir la possibilité d'avoir une borne de recharge réservée installée dans votre espace de stationnement (pour votre usage personnel ou simplement pour ajouter de la valeur à votre propriété)?
- Un projet rendant l'entièreté de l'aire de stationnement prête pour les véhicules électriques vous intéresse-t-il (cela implique potentiellement certains travaux de construction)?
- Quel montant êtes-vous prêt à payer pour l'accomplissement de ces modifications?

Pour un sondage plus détaillé, [consultez ce lien vous affichant un modèle](#) que vous pouvez envoyer par courriel ou imprimer et distribuer manuellement aux copropriétaires.

Recueil d'information

Un profil de l'immeuble



Retour sur les étapes complétées jusqu'ici :

1 J'ai identifié ce qui me motive à faire l'installation de bornes de recharge et ai analysé certains facteurs propres à ma situation.

2 J'ai imprimé ce guide et l'ai inséré dans un cartable. J'ai documenté le processus au fur et à mesure et ai placé toute information recueillie dans le cartable afin de conserver un historique des mesures prises.

3 J'ai visité la ou les salle(s) électrique(s) et ai pris note de :

- Leur nombre et leur localisation ;
- Le nombre de compteurs d'électricité dans chaque salle électrique ;
- Les dimensions de chaque salle électrique ;

4 J'ai visité la ou les salle(s) électrique(s) et ai pris des photos des éléments suivants :

- Les compteurs d'électricité (de devant, d'en haut, de côté) ;
- Le mur, le plafond et le plancher entourants les compteurs ;
- Le mur, le plafond et le plancher à l'extérieur de la salle électrique ;
- Tout fil sortant des colonnes de compteurs d'électricité.

5 J'ai confirmé la source d'alimentation qui permettra d'alimenter les bornes de recharge en répondant au [questionnaire de Murbly](#).

6 J'ai parcouru l'aire de stationnement et ai pris note des éléments suivants :

- Le nombre d'espaces de stationnement dans l'immeuble ;
- Les dimensions estimées de l'aire de stationnement (longueur, largeur et hauteur) ;
- Si applicable, les dimensions de chaque étage de l'aire de stationnement ;
- Si applicable, les dimensions de la ou des aire(s) de stationnement extérieure(s) ;
- La distance estimée entre chaque salle électrique et l'aire de stationnement.
- J'ai également demandé d'obtenir de la documentation sur l'aire de stationnement ou des plans de l'immeuble sur lesquels figure l'aire de stationnement ; dans le cas où je n'ai pas pu obtenir ces documents, j'ai pris des photos et conçu un plan ou croquis de l'aire de stationnement.

7 J'ai tenté d'entrer en contact avec les copropriétaires de l'immeuble afin de les informer de la préparation de celui-ci à l'accueil des véhicules électriques :

- J'ai envoyé un courriel aux copropriétaires pour les informer de la potentielle adoption future d'une stratégie et d'une politique de recharge ;
- J'ai envoyé par courriel un sondage aux copropriétaires en me servant de [ce modèle](#) ;
- J'ai donné aux copropriétaires un aperçu des prochaines étapes qui seront prises ;
- J'ai fourni aux copropriétaires des ressources pouvant répondre à leurs questions sur les véhicules électriques et leur recharge.

Résumé : Le profil de l'immeuble

- Il y a ____ salle(s) électrique(s).
- Il y a une/des salle(s) électrique(s) sur le(s) niveau(x) suivant(s) et le nombre de compteurs d'électricité dans chaque salle est indiqué entre parenthèses :

Niveau(x)	(Nombre de compteurs)

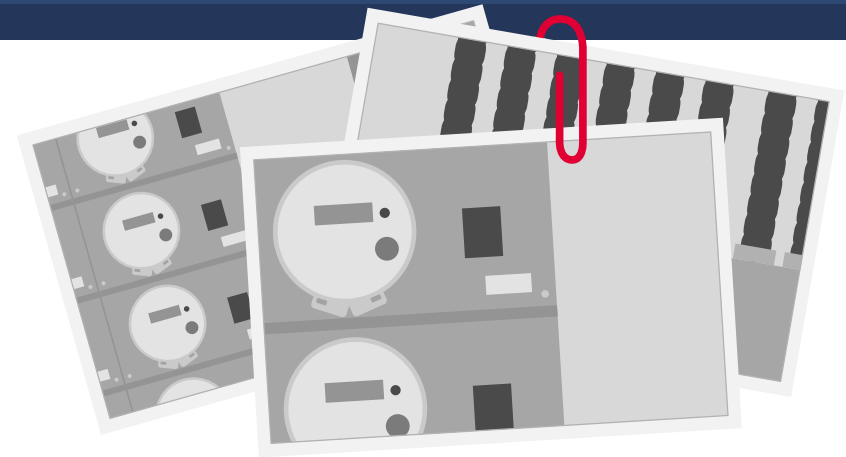
- Les dimensions de la/des salle(s) électrique(s) sont les suivantes :

Dimensions

- La distance estimée entre chaque salle électrique et l'aire de stationnement sont les suivantes :

Salle électrique	Distance

- Les résultats du test sur **Murbly** montrent que les compteurs sont _____ et que la solution recommandée pour alimenter les bornes de recharge est _____.
 - Il y a ____ espaces de stationnement intérieurs dans l'immeuble.
 - Il y a ____ espaces de stationnement extérieurs dans l'immeuble.
 - L'aire de stationnement a ____ niveau(x).
 - Les dimensions estimées de l'aire de stationnement sont les suivantes :
- | Dimensions |
|------------|
| |
- S'il y a une aire de stationnement extérieure, y a-t-il une zone asphaltée ou pavée entre l'immeuble et les espaces de stationnement ?
 Oui Non



- S'il y a une aire de stationnement extérieure, y a-t-il une surface permanente à la tête de tous les espaces de stationnement ?
 Oui Non
- Il y a présentement ____ unités dans l'immeuble.
- Il y a présentement ____ copropriétaires qui ont un véhicule électrique.
- Il y a présentement ____ copropriétaires qui planifient s'acheter un véhicule électrique d'ici _____.
- Il y a présentement ____ copropriétaires qui s'intéressent au processus de rendre l'aire de stationnement prête aux véhicules électriques.

J'ai également ajouté les documents suivants au cartable :

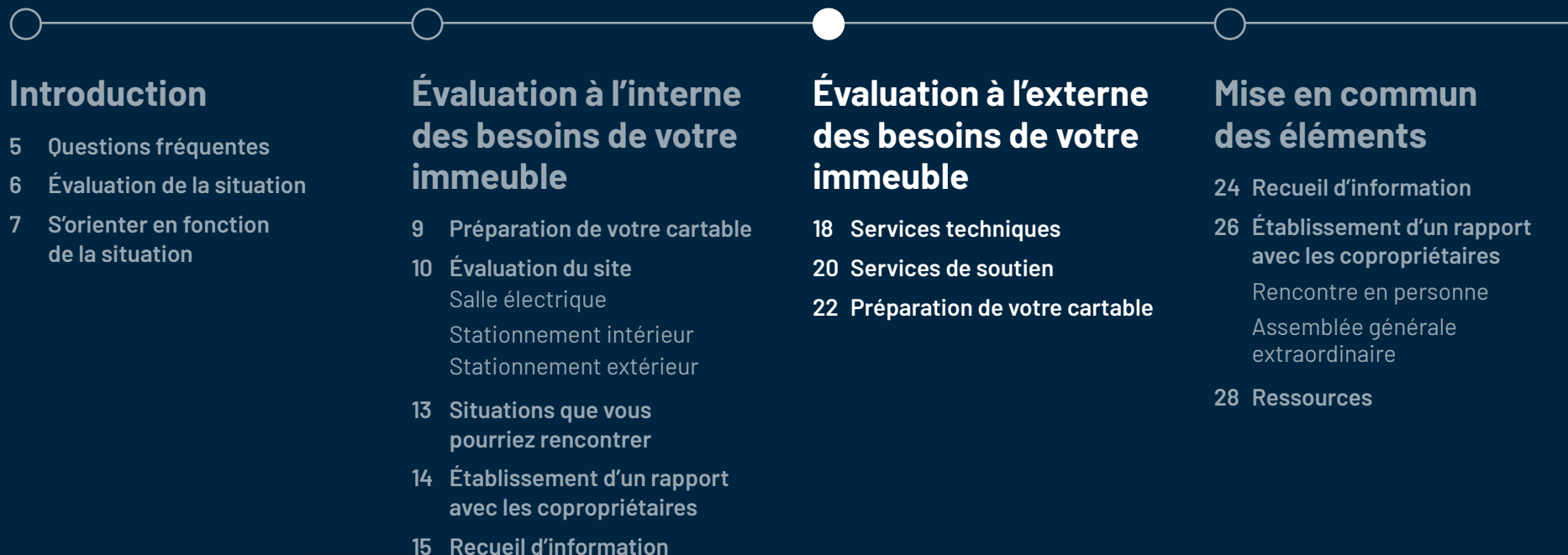
- Photos de la/des salle(s) électrique(s), de la disposition générale ainsi que des murs, du plancher et du plafond
- Photos à l'extérieur de la/des salle(s) électrique(s), des murs extérieurs
- Photos de devant, d'en haut et de côté des compteurs d'électricité
- Photos des fils ou conduits qui se prolongent hors des compteurs d'électricité
- Documentation sur l'aire de stationnement ou plan dessiné à la main
- Photos de l'aire de stationnement, de la disposition générale et de la zone du plafond
- Résultats du sondage

Évaluation à l'externe des besoins de votre immeuble

Il est maintenant temps de vous servir de toutes ces informations pour faire affaire avec un professionnel du véhicule électrique, comme un entrepreneur ou un consultant en électricité.

À ce stade, vous avez effectué une évaluation de l'intérieur de l'immeuble. Vous avez amassé de l'information sur l'état de la/des salle(s) électrique(s) et de l//des aire(s) de stationnement et vous avez sondé les copropriétaires pour évaluer leur intérêt pour la mise en œuvre de bornes de recharge pour VE.

Vous aurez donc besoin d'évaluer les besoins externes de l'immeuble. Demandez-vous : qui puis-je contacter dans ma région ? Quelles questions me reste-t-il à poser ? Nous vous fournissons une liste descriptive de partenaires potentiels pour votre projet. Nous mettons également à votre disposition des outils à utiliser pour documenter les contacts que vous établissez ainsi que des ressources utiles provenant du milieu du véhicule électrique (situées à la fin du guide).



Services techniques

Qui fait quoi

À ce stade du processus, il est possible que vous souhaitiez avoir recours à un service de consultation. Ci-dessous se trouve une liste de professionnels, accompagnés d'une description de leurs services, avec qui faire affaire pour trouver des solutions techniques selon votre situation.



Des ressources informatives en ligne sur la recharge de VE, comme Murbly

Qui sont-elles :

Des ressources sur la recharge des véhicules électriques en appartement, condo et tous types de multilogements.

À quel moment vont-elles devenir importantes :

Tout au long du processus. Elles peuvent être une excellente ressource pour trouver des modèles, des vidéos explicatives, des foires aux questions et des explications techniques.

Ce qu'une organisation comme Murbly peut faire pour vous :

Vous fournir des conseils en ligne tout au long de votre projet ainsi que des ressources dont vous avez besoin pour accomplir chaque étape du processus.



Un entrepreneur en électricité

Un entrepreneur en électricité est un professionnel agréé dont l'activité principale consiste à installer ou entretenir l'équipement et le câblage électrique. [Source](#)

Une fois que le syndicat de copropriété a approuvé et/ou voté en faveur d'un projet d'installation de bornes de recharge, contactez un entrepreneur en électricité avec qui faire affaire.

L'entrepreneur va alors :

- Confirmer les éléments techniques de la stratégie et proposer une solution de recharge ;
- Signer un contrat ou une entente avec le syndicat l'engageant à superviser et compléter la mise en place de la solution de recharge sur une période de temps déterminée ;
- Déployer la solution de recharge en obtenant des permis et en organisant d'autres arrangements, mettre à jour l'infrastructure électrique et le câblage lorsque nécessaire et finalement, installer des bornes de recharge ou autre équipement de recharge pour véhicules électriques.

Services techniques

Qui fait quoi

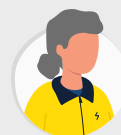


Des services de génie électrique et électronique

Les services de génie électrique sont une firme ou une personne dont l'activité principale consiste à fournir des conseils, préparer des études de faisabilité, préparer des plans et des avant-projets sommaires et détaillés et fournir des services techniques à l'étape de la construction ou de l'installation, de l'inspection et de l'évaluation de projets d'ingénierie. [Source](#)

S'il a été déterminé que l'énergie ne peut être fournie directement à partir des compteurs d'électricité individuels de chaque unité (en d'autres termes, si les compteurs d'électricité sont inaccessibles) ou si certaines composantes de l'installation nécessitent la planification d'un ingénieur, l'entrepreneur en électricité peut recommander un partenariat avec une firme d'ingénierie.

Des évaluations additionnelles du contexte technique et électrique seront effectuées, lesquelles résultent fréquemment en une étude de capacité énergétique et parfois en des recommandations de plans et devis à faire réaliser.



Les services publics : Électricité

Les services publics comprennent les établissements dont l'activité principale est l'exploitation de services publics d'électricité ; ils assurent la production, le transport, la gestion et la distribution d'électricité. [Source](#)

L'entrepreneur en électricité va déterminer si un fournisseur en électricité doit être contacté.

Les fournisseurs d'électricité sont responsables d'acheminer l'électricité à l'immeuble et, dans certains contextes, vont travailler conjointement avec l'entrepreneur en électricité.



Un détaillant de bornes de recharge

Un détaillant de bornes de recharge a pour activité principale la vente au détail de bornes de recharge pour véhicules électriques et autres équipements de recharge ainsi que la prestation de d'autres services connexes. [Source](#)

L'entrepreneur en électricité déterminera quel équipement de recharge est nécessaire en fonction du contexte de l'immeuble.

Il va contacter le détaillant de bornes de recharge qui fournira les bornes ainsi que tout autre équipement de recharge nécessaire.

Services de soutien

Qui fait quoi

À ce stade du processus, il est possible que vous souhaitiez avoir recours à un service de consultation. Ci-dessous se trouve une liste d'acteurs du milieu, accompagnés d'une description de leurs services, avec qui faire affaire pour trouver des solutions techniques selon votre situation.



Des ressources informatives en ligne sur la recharge de VE, comme Murbly

Qui sont-elles :

Des ressources sur la recharge des véhicules électriques en appartement, condo et tous types de multilogements.

À quel moment vont-elles devenir importantes :

Tout au long du processus. Elles peuvent être une excellente ressource pour trouver des modèles, des vidéos explicatives, des foires aux questions et des explications techniques.

Ce qu'une organisation comme Murbly peut faire pour vous :

Vous fournir des conseils en ligne tout au long de votre projet ainsi que des ressources dont vous avez besoin pour accomplir chaque étape du processus.



Des ressources du gouvernement provincial sur les véhicules électriques et la recharge

Consultez les associations et les normes gouvernementales lorsque vous cherchez des renseignements sur les incitatifs financiers et subventions en place, des conseils généraux et des stratégies concernant les véhicules électriques propres à votre région.

Une association ou agence gouvernementale peut vous fournir de l'information spécifique à la province et/ou à la région en question et offre parfois un service de consultation.

Services de soutien

Qui fait quoi



Des associations de copropriété provinciale

Consultez votre association de copropriété provinciale pour obtenir des renseignements sur la loi sur la copropriété et sur les politiques de bornes de recharge ainsi que pour connaître vos droits en tant que propriétaire de condo ou membre d'un conseil d'administration.

Une association de copropriété peut donner des conseils sur la façon de procéder pour la recharge, offrir des services de consultation et aider à faire de la médiation si nécessaire.



Groupes locaux faisant la promotion des véhicules électriques

Consultez un groupe ou réseau faisant la promotion des VE pour obtenir des renseignements sur les véhicules électriques et leur recharge, les incitatifs financiers et subventions en place, les ressources informatives disponibles et pour trouver du soutien au sein de la communauté d'électromobilistes.

Un tel groupe fournira des renseignements ainsi qu'un service de consultation et rencontrera parfois les syndicats de copropriété lors de séances informatives. Certains offrent aussi des abonnements et organisent des activités et des événements communautaires.



Un fournisseur de services de recharge

L'entrepreneur en électricité déterminera si un fournisseur de services de recharge devrait être contacté.

Un fournisseur de services de recharge peut fournir des bornes et suggérer des solutions de recharge. Il peut parfois également gérer la facturation.

Si ce n'est pas déjà fait, vous pouvez imprimer une [version imprimable de ce guide ici](#).

Préparation de votre cartable

Lors de la recherche de conseils pour votre projet, il peut être utile de réfléchir à la culture interne de l'immeuble ainsi qu'au genre de ressources auxquelles les copropriétaires peuvent s'intéresser.

Imprimez toutes les ressources pertinentes et ajoutez-les à votre cartable afin d'avoir toute l'information en main à laquelle vous référer si un copropriétaire vous pose des questions. Des suggestions de ressources sont listées ci-dessous.

- 1 Des subventions et incitatifs financiers peuvent être offerts par le gouvernement fédéral, le gouvernement provincial, des organisations locales et des fournisseurs d'électricité. Les subventions et incitatifs changeant fréquemment, il est avantageux de visiter les sites web suivants pour des mises à jour à ce sujet :

[Informations générales sur les subventions et les incitatifs financiers 1](#)

[Informations générales sur les subventions et les incitatifs financiers 2](#)

[Informations générales sur les subventions et les incitatifs financiers 3](#)

- 2 Il y a plusieurs façons de trouver un entrepreneur en électricité. Peut-être avez vous déjà accès à une liste. Sinon, plusieurs associations, consultants ou sites web de la communauté de l'électromobilité offrent une liste d'entrepreneurs en électricité recommandés.

[Coordonnées d'entrepreneurs en électricité 1](#)

[Coordonnées d'entrepreneurs en électricité 2](#)

[Coordonnées d'entrepreneurs en électricité 3](#)

- 3 Les lois sur les condos et les règlements de ceux-ci peuvent s'avérer délicats. Procurez-vous une copie de la réglementation pertinente à votre situation. Les copropriétaires de l'immeuble sont-ils préoccupés par la question du stationnement ? Par les parties communes ? Par la propriété de l'équipement de recharge ? Le lien ci-dessous peut vous procurer de l'information supplémentaire sur ces enjeux.

[Information sur les copropriétés 1](#)

[Information sur les copropriétés 2](#)

- 4 Est-ce que vous ou les copropriétaires avez toujours des questions générales sur les véhicules électriques et leur recharge ? Des organisations à travers le Canada se sont chargées de répondre aux préoccupations courantes. Apprenez-en plus sur celles-ci plus bas.

[AVE01](#)

[AVE02](#)

[Roulons Electrique](#)

Pour toutes autres préoccupations, référez-vous à la section « Ressources » à la fin de ce guide.

Site important:
[murbly.com](#)

Mise en commun des éléments

Il est maintenant temps d'envisager la présentation de ces informations aux copropriétaires de l'immeuble.

À ce stade, vous aurez évalué tous les besoins de l'immeuble. Vous aurez préalablement effectué des évaluations de site et un sondage, vous aurez contacté la/les bonne(s) personne(s) avec qui faire affaire ou pour obtenir de l'information et vous aurez classé vos notes et documents dans un seul endroit, le cartable.

Passez en revue tous documents, notes, photos et informations que vous avez collectés de façon à mettre sur pied une politique à suggérer lors d'une assemblée générale extraordinaire. Réfléchissez au calendrier de mise en place de ce projet ainsi qu'à tous les besoins et contraintes en jeu. Un tel projet concerne l'immeuble dans son ensemble, il est donc important que chaque copropriétaire soit adéquatement et complètement renseigné sur le plan établi ; nous donnons des suggestions sur la façon de transmettre ces informations.

Introduction

- 5 Questions fréquentes
- 6 Évaluation de la situation
- 7 S'orienter en fonction de la situation

Évaluation à l'interne des besoins de votre immeuble

- 9 Préparation de votre cartable
- 10 Évaluation du site
 - Salle électrique
 - Stationnement intérieur
 - Stationnement extérieur
- 13 Situations que vous pourriez rencontrer
- 14 Établissement d'un rapport avec les copropriétaires
- 15 Recueil d'information

Évaluation à l'externe des besoins de votre immeuble

- 18 Services techniques
- 20 Services de soutien
- 22 Préparation de votre cartable

Mise en commun des éléments

- 24 Recueil d'information
- 26 Établissement d'un rapport avec les copropriétaires
 - Rencontre en personne
 - Assemblée générale extraordinaire
- 28 Ressources

Recueil d'information

Un profil de la politique et des partenaires



Retour sur les étapes complétées jusqu'ici :

1 J'ai identifié la situation et ai complété le formulaire sur le profil de l'immeuble qui se trouve dans la [version imprimable du guide](#).

2 J'ai transmis la documentation sur le profil de l'immeuble aux copropriétaires, je les ai informés de l'avancement du projet et leur ai donné une idée des prochaines étapes à effectuer.

3 J'ai trouvé les coordonnées des partenaires clés que j'ai identifiés comme nécessaires à mon projet et les ai appelés pour obtenir de l'information.

4 J'ai appelé un entrepreneur en électricité et ai déterminé s'il possédait de l'expérience dans l'installation de bornes de recharge pour véhicules électriques, je lui ai transmis les informations que j'ai amassées jusqu'ici et lui ai proposé de signer une entente d'exclusivité pour l'installation des bornes dans l'immeuble.

5 J'ai gardé une trace des appels téléphoniques et des partenariats que j'ai faits, en mettant toute recherche ou information que j'ai recueillie dans le cartable.

6 J'ai fait un brouillon d'une politique et ai identifié tous les facteurs devant être déterminés une fois la stratégie confirmée avec l'entrepreneur en électricité.

7 J'ai fixé la date de l'assemblée générale extraordinaire afin de communiquer aux copropriétaires les nouvelles avancées du projet ainsi que la politique de recharge proposée sur laquelle voter.

Résumé : Profil de la politique et des partenaires

Il y a ____ copropriétaires qui ont exprimé leur intérêt quant à la préparation de leur espace de stationnement à la recharge des VE.

L'entrepreneur en électricité que j'ai contacté dans le but de faire équipe pour le projet de stratégie de recharge est :

Nom _____

Compagnie _____

Numéro de téléphone _____

Adresse courriel _____

Autres personnes que j'ai contactées pour obtenir des services de consultation pour le projet de stratégie de recharge :

Nom _____

Compagnie _____

Numéro de téléphone _____

Adresse courriel _____

J'ai également inséré les documents suivants dans le cartable :

- Les documents législatifs en lien avec la copropriété relatifs à la recharge des véhicules électriques, aux parties communes, aux aires de stationnement ou autres
- Tous autres règlements de mon immeuble relatifs à la recharge de VE, aux parties communes et au stationnement
- Toutes les coordonnées des partenaires du projet de stratégie de recharge



Voyez ci-bas comment cela peut être formulé afin d'être introduit dans la politique :

Une majorité de copropriétaires ont exprimé, par vote, leur intérêt pour l'adoption d'une politique de recharge pour les véhicules électriques.

Ce faisant, [nom de l'immeuble] s'associera à [nom de l'entrepreneur en électricité] afin de compléter la stratégie suivante :

- [Étapes de votre plan spécifique]*

* Une politique de recharge peut prendre plusieurs formes ; l'objectif est de standardiser le processus pour les demandes futures. Votre politique peut ne pas inclure de plan détaillé en ce moment, mais au fur et à mesure que la stratégie prendra forme, vous serez en mesure d'en déterminer tous les aspects. Si vous avez des questions en lien avec la conception ou la mise en place de politique de recharge, communiquez avec un avocat spécialisé en copropriété.

Si vous souhaitez voir un modèle de politique de recharge, consultez [ce lien](#).

Établissement d'un rapport avec les copropriétaires



Vous pouvez entrer en contact avec les copropriétaires de l'immeuble par courriel, encourager les discussions entre voisins en personne ou nommer un comité ou un conseil pour discuter du potentiel de préparation aux VE de l'immeuble.

À ce stade du processus, vous devriez avoir collecté suffisamment d'informations à communiquer aux copropriétaires qui pourraient avoir des questions ou qui voudraient s'impliquer davantage dans l'établissement de la stratégie de recharge.

Les discussions en face à face vous donneront l'opportunité de revoir et discuter des plans avec les copropriétaires qui avaient précédemment montré leur intérêt par le biais du sondage. Rendez également visite aux nouveaux copropriétaires ou à ceux qui n'avaient pas montré d'intérêt envers le projet. Vérifiez si certains ont changé d'avis et donnez leur l'opportunité d'être mieux informés et au courant des détails du projet.

Ayez en main :

- Votre cartable
- Des copies de la stratégie de recharge
- Des copies du profil de l'immeuble
- La date approximative de l'assemblée générale extraordinaire concernant les plus récentes avancées du processus de stratégie de recharge.

Suite aux visites, n'oubliez pas :

D'envoyer par courriel la stratégie de recharge aux habitants de l'immeuble.

Il est possible que vous ayez à revoir certaines informations au fur et à mesure que le projet avance. Nous vous suggérons de sonder les copropriétaires et de leur donner l'opportunité de s'exprimer de vive voix au moins une fois par année.



Établissement d'un rapport avec les copropriétaires

À ce stade du processus, les copropriétaires devraient être au courant de votre intention de rendre l'immeuble prêt à l'accueil des véhicules électriques. Vous devriez déjà les avoir informés de ce qui vous incite à réaliser ce projet, de l'approche que vous souhaitez adopter, des résultats du sondage montrant l'intérêt des copropriétaires et de l'état technique et électrique général de l'immeuble.

Si les copropriétaires n'ont pas reçu les informations ci-dessus, ces dernières devraient être communiquées lors d'une assemblée générale extraordinaire.

Pendant une assemblée générale extraordinaire vous pouvez :

1

1. Transmettre l'information sur le profil de l'immeuble, incluant :
 - La motivation à mettre sur pied une stratégie de recharge ;
 - Un résumé de l'intérêt des copropriétaires selon les résultats du sondage ;
 - Un aperçu des contraintes techniques et électriques de l'immeuble
 - La façon dont chacun de ces facteurs influence l'approche à adopter.
2. Transmettre les renseignements sur les partenaires extérieurs clés
3. Répondre aux questions, commentaires ou préoccupations
4. Passer au vote
 - Voter sur l'association avec l'entrepreneur en électricité proposé pour obtenir de plus amples informations ;
 - Voter sur la modification de l'infrastructure en place dans l'aire de stationnement, si nécessaire ;
 - Voter sur la mise en place d'une politique de recharge à ajouter aux règlements administratifs de l'immeuble de copropriété.

Ressources



Ressources gouvernementales

[Ressources naturelles Canada](#)

[Efficacité énergétique pour les transports et carburants de remplacement](#)

[Incitatifs financiers par province NRCAN](#)

[Incitatifs gouvernementaux CAA](#)

[Mobilité électrique Canada](#)



Ressources informatives sur les véhicules électriques, leur recharge et leur durabilité

[Québec - Roulez Vert](#)

[Québec - Roulez Vert - Remboursement pour une borne multilogement](#)

[Association des véhicules électriques du Québec - Condos](#)

[Roulons Électrique](#)

[CAA Québec](#)



Murbly

[Site web Murbly](#)

[Ressources Murbly](#)

[Ressources pour syndicats de copropriété](#)

[Ressources pour les gestionnaires de copropriété](#)



Ressources informatives sur la copropriété et ses lois ainsi que sur les aires de stationnement

[Regroupement des gestionnaires et copropriétaires du Québec](#)

[Condolégal - Borne de recharge](#)

[Institut canadien des condominiums](#)

Ressources



Entrepreneurs en électricité

[Associations des véhicules électriques du Québec - Électriciens certifiés](#)

[Association canadienne des entrepreneurs électriciens](#)

[Tesla - Électriciens recommandés](#)



Communautés des véhicules électriques

[Association des véhicules électriques du Québec](#)

[Club Tesla Québec](#)



Politiques et démarches environnementales vers l'adoption des VE dans votre province

[Les véhicules électriques à Montréal](#)

[Véhicules électriques à Québec](#)

[Hydro-Québec - Électrification des transports](#)

Ressources

Astuces pour la recherche sur la recharge des véhicules électriques

Si vous cherchez davantage de réponses à vos questions, nous vous donnons ici des trucs utiles pour vous aider dans vos recherches sur les moteurs de recherche tels que [Google](#), [Yahoo](#), [Bing](#), etc. et sur divers documents.

- 1 Astuce #1 :** Ci-dessous se trouvent quelques-uns des mots-clés les plus fréquemment utilisés dans le milieu des véhicules électriques et des bornes de recharge :

Q Véhicules électriques

Voitures électriques, VE, Bornes de recharge, Bornes de VE, Recharge de VE, Niveaux de recharge, Stratégie de recharge, Modèles de véhicules électriques, Véhicules zéro émission (VZE), Subvention(s) pour VE, Subvention(s) pour bornes de recharge, Réglementation véhicules électriques, Réglementation véhicules électriques condo, Transport durable, Gaz à effet de serre, Zéro émission

- 2 Astuce #2 :** Certains des documents que vous trouverez seront constitués d'un bon nombre de pages. Pour trouver des termes précis plus rapidement dans ces documents, appuyez sur les touches Ctrl et F (Command + F sur Mac); un encadré apparaîtra dans lequel vous pouvez entrer le mot recherché.

- 3 Astuce #3 :** Afin de retrouver rapidement certaines pages web, ajoutez les aux Favoris ou mettez leur un Signet. Pour ce faire, cliquez sur l'étoile située dans la barre d'adresse de la page.

- 4 Astuce #4 :** Mettre en forme la formulation de votre recherche peut vous donner des résultats plus précis.

Par exemple, pour la recherche d'une **politique sur les véhicules électriques** dans votre région, le format de recherche suivant peut être utile :

Q ~politique sur les "véhicules électriques" [votre région]

- Mettre des termes "entre guillemets" permet de donner des résultats de recherche contenant l'**expression exacte**. Notez qu'il faut utiliser les guillemets anglais (" ").
- Mettre un tilde (~) devant un mot permet de trouver **des mots similaires à celui-ci**. Dans l'exemple plus haut, mettre un tilde devant ~politique peut donner comme résultats de recherche « réglementation » ou « plan ».

D'autres formats de recherche utiles :

- "recharge" ~condo [votre région]
- "entrepreneurs en électricité" véhicules électriques [votre région]
- "transportation" ~strategy ~environment [your region]
- "transport" ~durable [votre région]
- ~équipement de ~recharge [votre région]



Merci à tous ceux qui ont collaboré
à la conception de ce guide.

Et à ceux qui œuvrent pour un avenir
durable, merci d'en avoir fait la lecture.

Même avec une stratégie en place, il se peut que vous ne trouviez pas une solution à appliquer dans l'immédiat.

Cependant, vous aurez une plus grande tranquillité d'esprit face au projet. Vous aurez amassé les données nécessaires, fait la recherche requise, monté un registre des mesures prises au cas où des membres du conseil d'administration de la copropriété ou d'autres individus venaient à changer au fil du temps et mis en place une politique de recharge temporaire pour répondre aux besoins actuels.

De plus, vous serez en mesure d'adapter facilement votre plan si des changements sont apportés aux subventions et incitatifs des gouvernements fédéraux et provinciaux, s'il y a des changements dans votre ville ou dans votre milieu et si les technologies pour véhicules électriques évoluent.

En suivant ce guide, vous faites preuve de proactivité et démontrez que vous êtes impliqués dans la préservation de la valeur de votre immeuble

Nous vous souhaitons la meilleure des chances dans vos démarches,

L'équipe de Murbly

murbly

L'équipe de Murbly



Marie-Pier Corbeil
Gestionnaire de projet



Caroline Selber
Designer pédagogique



Stéphanie Savard
Designer graphique



Geneviève Dargis
Designer graphique



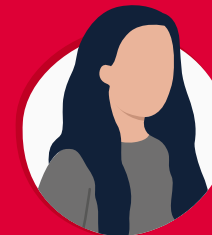
Sophie Tardif
Chargée de projets
en marketing numérique



Emma Turcotte-Tremblay
Rédactrice



Stephanie Coïa
Conseillère en communication
et relations publiques



Barbara Schaper
Analyste en
marketing numérique



46

48